



**乌拉特后旗获各琦苏木  
毕力其尔嘎查村庄规划（2021—2035年）**

**• 公示版 •**





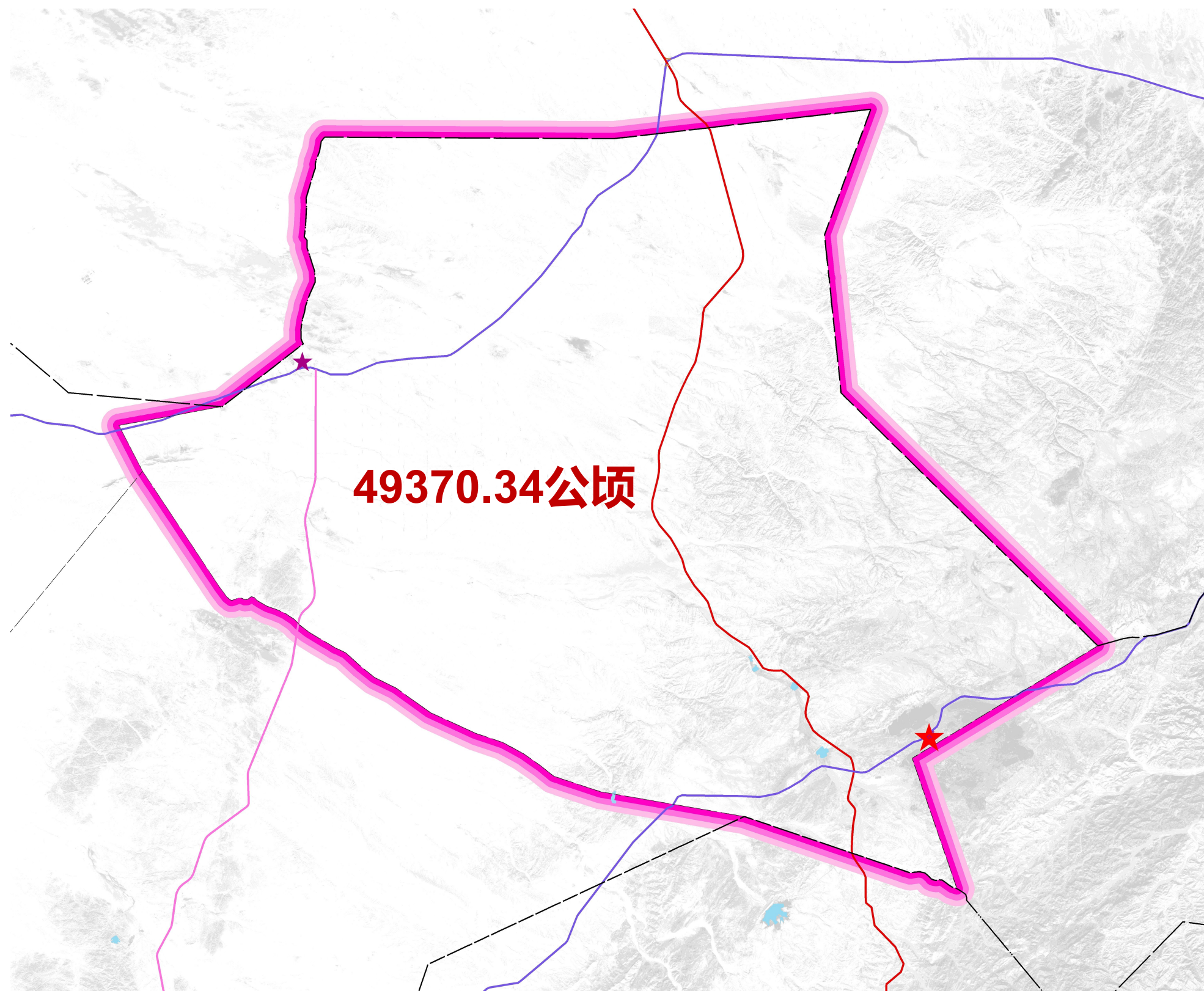
## 第1章 总则



## 规划范围与期限

**规划范围：**本次规划范围为毕力其尔嘎查村域范围，面积49370.34公顷。

**规划期限：**本次规划期限为2021年-2035年；  
近期规划年限为2021年-2025年。





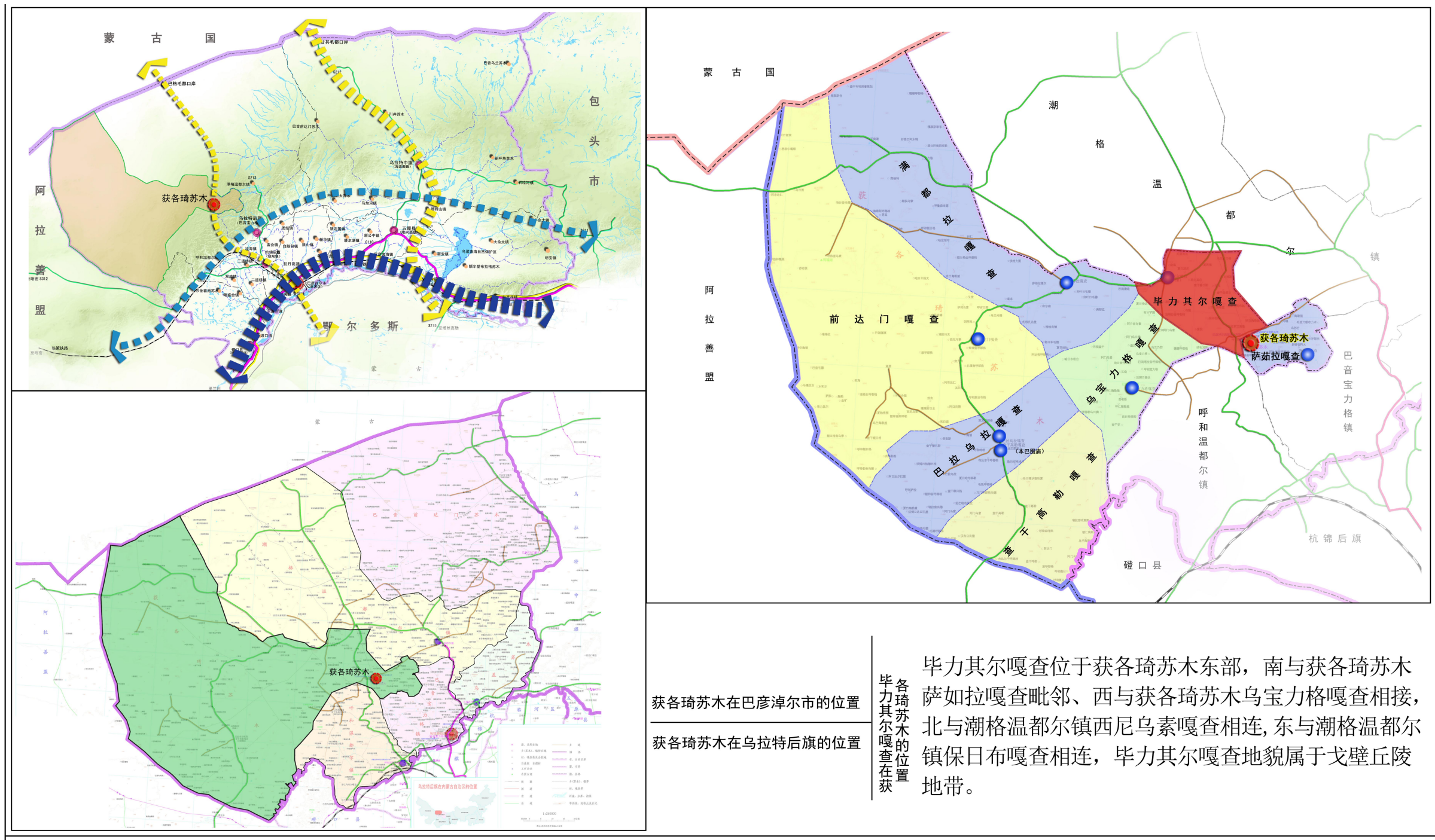


## **第2章 村庄现状概况**



# 历史沿革与区位

毕力其尔嘎查位于获各琦苏木东部，南与沙如拉嘎查毗邻，西与乌宝力格嘎查相接，北与潮格温都尔镇西尼乌素嘎查相连，东与潮格温都尔镇宝日布嘎查相连。嘎查地貌属于丘陵地带，下辖3个乌素小组，村内主要以养殖业为主。



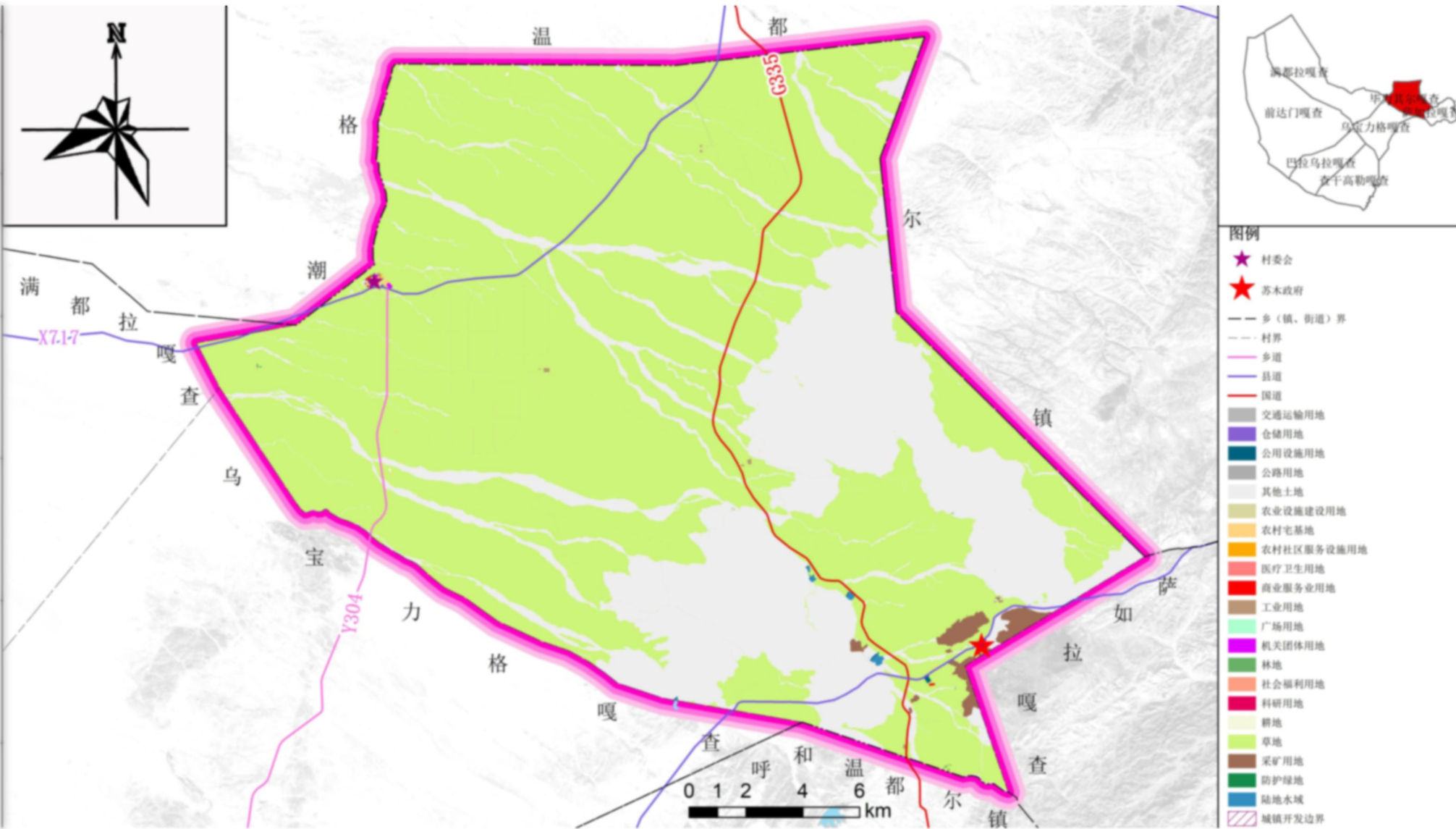


# 土地利用现状

毕力其尔嘎查村域总面积**49370.34公顷**，其中**建设用地面积为432.96公顷**，占村域总面积的**0.88%**；  
**非建设用地面积为48937.37公顷**，占村域总面积的**99.12%**。

村庄国土空间现状统计表

用地用途分类			面积	
			面积	比重
林地		灌木林地	1045.28	1.17%
		乔木林地	0.00	0.00%
草地		天然牧草地	136722.84	97.91%
		其他草地	0.00	0.00%
农业设施建设用地		农村宅基地	127.12	0.00%
		设施农用地	1.24	0.00%
村庄用地	居住用地	农村宅基地	0.07	0.00%
		农村社区服务设施用地	0.00	0.00%
	公共管理与公共服务用地	医疗卫生用地	0.00	0.00%
		社会福利用地	0.00	0.00%
	商业服务用地	商业用地	0.00	0.00%
	工矿用地	工业用地	0.02	0.00%
	仓储用地	物流仓储用地	0.03	0.00%
	交通运输用地	城镇村道路用地	0.00	0.00%
		交通站场用地	0.00	0.00%
	公用设施用地	环卫用地	0.00	0.00%
	建设用地	建设用地	0.00	0.00%
	其他用地	其他用地	0.00	0.00%
区域基础设施用地	交通运输用地	公路用地	99.12	0.07%
	公用设施用地	水利设施用地	13.44	0.01%
其他建设用地	特殊用地	其他特殊用地	0.13	0.00%
	工矿用地	工矿用地	0.03	0.00%
其他土地		其他土地	1.07	0.00%
其他土地		其他土地	2215.92	1.44%







## 第3章 村庄目标定位



村庄要以实现“乡村风情浓郁、村内结构合理、功能配套完善、交通便捷畅通、生产生活便利、村容村貌整洁”为目标。根据“生产发展、生活宽裕、乡风文明、村容整洁、管理民主”的社会主义新农村建设要求，着力打造一个自然、生态、舒适宜人的文明新村。

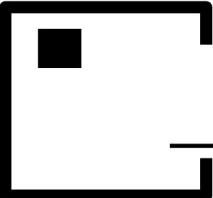






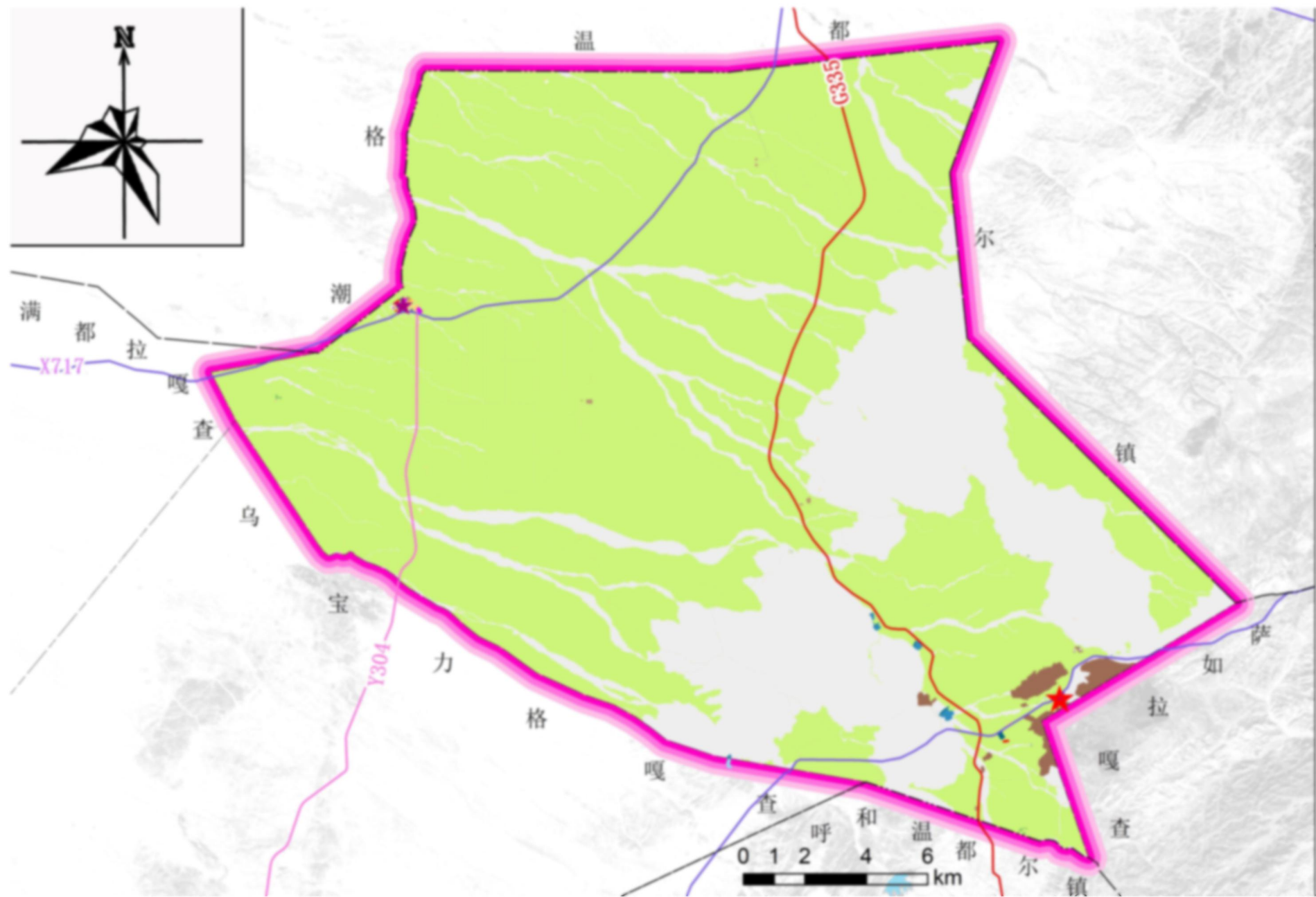
## 第4章 国土空间布局与用途管制





# 国土总体格局构建

村庄国土空间结构调整表



用地用途分类			基期年		规划目标年		变化量	
			面积	比重	面积	比重		
林地	灌木林地		1645.36	1.17%	1645.36	1.17%	0.00	
	乔木林地		0.59	0.00%	0.59	0.00%	0.00	
草地	天然牧草地		136722.84	97.01%	136718.76	97.01%	-4.08	
	其他草地		0.00	0.00%	0.83	0.00%	0.83	
农业设施建设用地			农村道路	127.12	0.00%	127.12	0.00%	0.00
			设施农用地	1.24	0.00%	1.24	0.00%	0.00
村庄用地	居住用地	农村宅基地	6.97	0.00%	6.73	0.00%	-0.24	
		农村社区服务设施用地	0.00	0.00%	1.52	0.00%	1.52	
		医疗卫生用地	0.00	0.00%	0.30	0.00%	0.30	
	公共管理与公共服务用地	社会福利用地	0.00	0.00%	0.22	0.00%	0.22	
		商业服务业用地	商业用地	0.00	0.00%	0.37	0.00%	0.37
	工矿用地	工业用地	3.42	0.00%	3.42	0.00%	0.00	
	仓储用地	物流仓储用地	0.03	0.00%	0.16	0.00%	0.13	
	交通站场用地	城镇村道路用地	0.00	0.00%	0.17	0.00%	0.17	
		交通场站用地	0.00	0.00%	0.24	0.00%	0.24	
	公用设施用地	环卫用地	0.00	0.00%	0.05	0.00%	0.05	
	绿地与开敞空间用地	广场用地	0.00	0.00%	0.24	0.00%	0.24	
	空白用地		0.00	0.00%	1.09	0.00%	1.09	
区域基础设施用地	交通站场用地	公路用地	99.12	0.07%	99.12	0.07%	0.00	
	公用设施用地	水工程设施用地	13.44	0.01%	13.44	0.01%	0.00	
其他建设用地	特殊用地	其他特殊用地	0.13	0.00%	0.13	0.00%	0.00	
	工矿用地	采矿用地	0.83	0.00%	0.00	0.00%	-0.83	
特殊水域		坑塘水面	1.07	0.00%	1.07	0.00%	0.00	
其他土地		裸土地	2315.92	1.64%	2315.92	1.64%	0.00	





## 第5章 产业发展规划



村域经济重点发展养殖业以及清洁能源产业，近年来各行各业虽然都在发展，但由于经济总量不足、优势产品推广力度不足、生态效益较差导致经济特点仍然不显著。应在今后以绿色发展、龙头带动、产业融合为理念，做优做强第一产业，适度发展具有相关性的第二产业，结合旅游度假等第三产业，构建三产融合的可持续产业发展格局。

扶持牛羊育肥业，大力推进规模化健康养殖，支持引进畜禽产品加工企业入驻，培育加工产品品牌，提高产业的附加值和竞争力。

对养殖企业按产业分类进行科技培训，组织企业到养殖发达地区和大企业参观考察，学习先进技术和管埋，帮助本地企业了解新技术、拓展新思路，促进本地企业与外地企业的技术交流与合作，积极推动企业与科研院校合作，加强与科技主管部门联系，帮助企业和科研院校争取畜牧类科研项目。

大力发展清洁能源产业，优化新能源产业结构，构建风光一体化发展格局。

以“旅游+畜牧业”模式，积极引进和培育农牧业产业化龙头企业，大力推广“龙头企业+基地+合作社+牧民”的利益联结机制，促进龙头企业与合作社和牧户形成利益共同体，示范带动新型牧业现代化发展。积极整合牧区优势资源，不断创新经营模式，打造优质绿色畜牧业产品品牌，创新旅游与现代农牧业的融合发展。





## 第6章 村庄规划



## 完善现状公共服务设施，新建商业、养老用地，保留村委会丰富村委会的综合功能。

### □ 行政办公设施

规划保留现状嘎查队部，将苏木政府搬迁至村域西南部。

### □ 社会福利设施

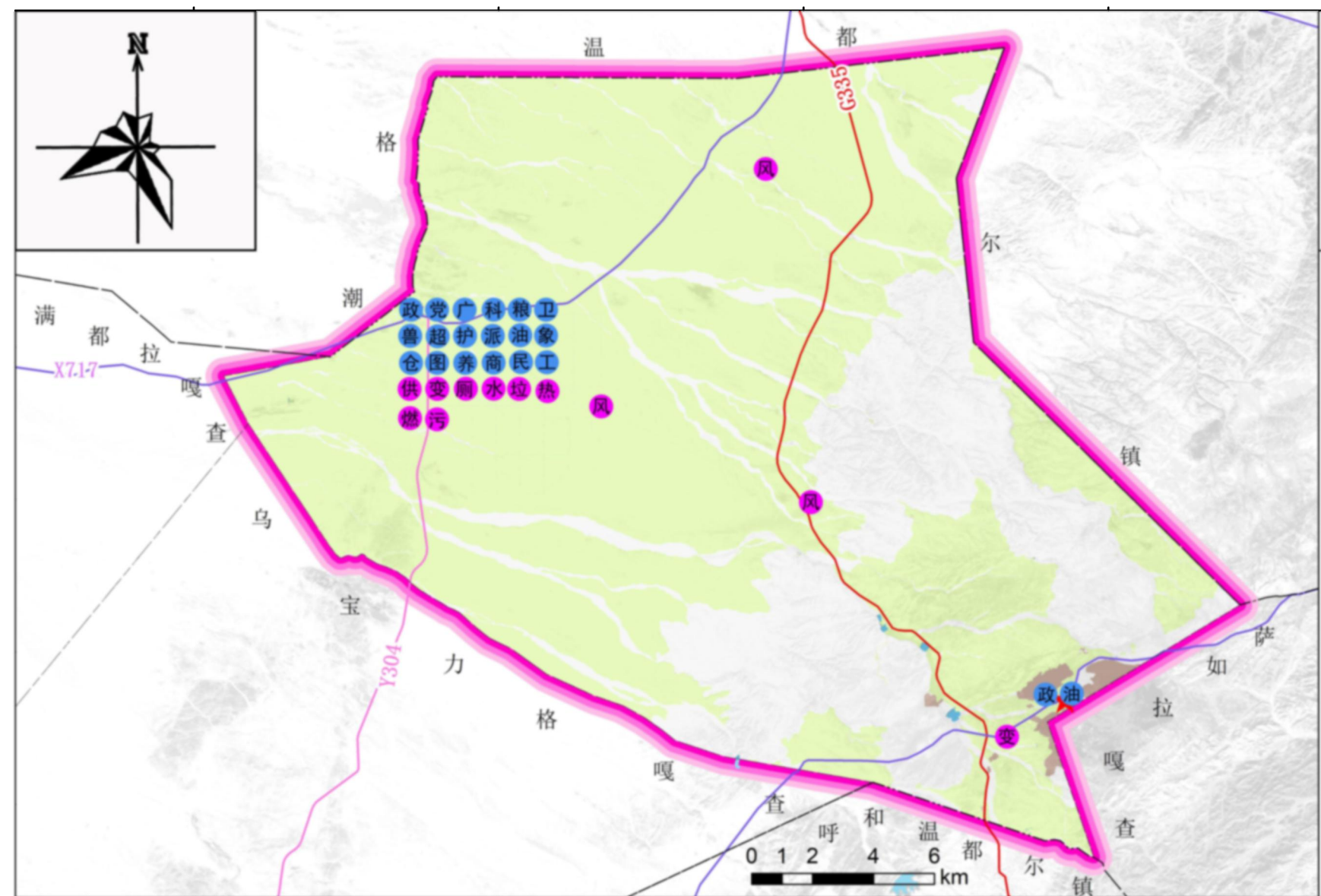
规划村庄设置幸福院，为老年人提供就餐洗浴、医疗保健、精神慰藉等一站式养老服务，让老年人在村里就能享受到专业的托养和照护。

### □ 商业设施

规划仓储棚、商业门店、民宿及酒店、加油站和生态游园，通过建设游园内的游客接待中心、工艺品展示及奶制品销售等旅游配套基础设施，以及新建民宿及酒店改善游客居住条件和环境，提升吸引力和旅游竞争力，推动旅游业的可持续发展。

### □ 广场

村庄现状无广场，规划新增1处广场，拓展村民休憩娱乐场所，提高村民舒适度，满足村民业余休闲娱乐的文化精神需求，增加绿量的同时，又营造和谐、欢乐的氛围。







## **第8章 国土综合整治与生态修复**



持续推进三北防护林体系建设，以沙漠边缘、沿北边境线荒漠等区域为重点，科学植树造林，强化低质低效林改造，合理补植、移植，提高造林存活率和成林率，提高森林质量和生态效益。

充分依托京津冀沙源治理、退牧还草等重点工程，以恢复草原植被为核心，以提升草原生态系统功能为目标，采取飞播、人工种草、补植等多重措施，持续开展草原生态保护与修复，加强严重沙化草原生态治理。严格落实草原禁牧、休牧、轮牧和草畜平衡等制度，严格执行退化草地围栏封育禁牧措施。推动牧场生态转型，倡导科学放牧，大力实施季节性休牧和划区轮牧，引导和鼓励牧民参与草原生态管护。加大草原灾害防护防治力度。建设草原火灾监测与防控应急管理体系，强化草原生物灾害防治，建设草种扩繁、乡土草种辅育基地，积极开展草种改良，推动草原鼠、虫等有害生物防治。







## 第9章 实施保障



# 村规民约

村规民约是村级管理的重要方式和载体，它在适应村级管理要求中发展和完善,并且在中国广大农村普遍推行，是村民进行自我管理、自我教育、自我约束的行为规范。

- 倡导社会主义核心价值观。
- 倡导爱国守法。
- 倡导保护环境。
- 倡导团结邻里。
- 倡导先进文化。
- 倡导诚信经营。
- 倡导孝老爱亲。
- 倡导志愿服务。
- 倡导集体主义。
- .....

